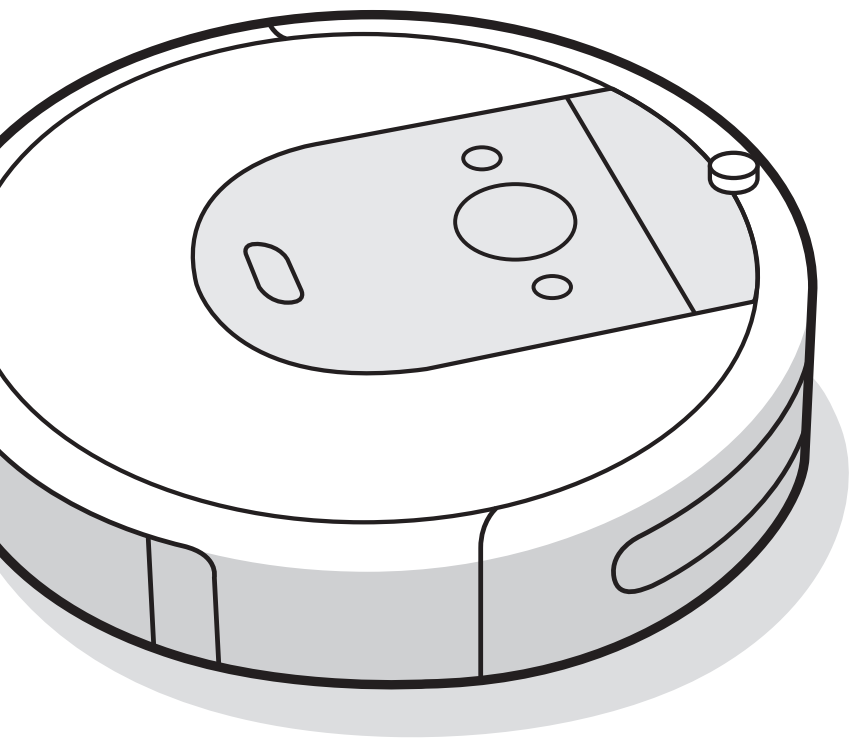


Robot[®]

Roomba[®]

扫地机器人



i 系列
用户手册

安全信息

重要安全信息

本用户手册包含有关监管型号的信息：RVB-Y1

保存这些说明


 **警告：**使用电器时，应始终遵守基本的注意事项，包括：

阅读所有说明


 **警告：**为降低伤害或损坏风险，请在设置、使用和维护您的机器人时阅读并遵守安全注意事项。


本设备可供 8 岁及以上的儿童以及存在身体、感知或心理能力缺陷或缺乏相关经验和知识的人使用，但前提是他们在专人监督和指导下学会如何安全地使用本设备且了解本设备的潜在危害。儿童不可把本设备当成玩具。在无人监督的情况下，不可让儿童执行清洁和用户维护程序。

 **警告：**致癌与生殖危害 - www.P65Warnings.ca.gov/product


 这是安全警告标志。用于提醒您该物品可能会对您的身体产生危害。请遵守此符号下方标明的所有安全信息，以避免造成人员伤亡。

 存在触电风险

 二类设备


 额定功率输出，直流

 阅读操作人员手册

 通用回收标志

 存在火灾风险

 仅限室内使用

 额定功率输入，直流

 避免儿童接触

BFP 反向馈电保护

 独立的电源装置

 额定功率输入，交流

警告: 表示有可能导致死亡或严重伤害的危险情况。

小心: 表示可能导致轻微或中度伤害的危险情况。

注意: 表示有可能导致财产损失的危险情况。

常规



- 您的机器人不是玩具。您的机器人在运作时，应有人监督幼小的儿童和宠物。
- 请勿坐在或站在机器人或充电座上。
- 请勿使用未经授权的充电器。使用未经授权的充电器可能会导致电池发热、冒烟、着火或爆炸。
- 您的机器人附带适合当地使用的电源线，只能插入标准家用交流电源插座。请勿使用任何其他电源线。如需更换电源线，请联系客户服务以确保选择适合当地使用的电源线。
- 请勿拆开机器人或充电座。严禁用户自行维修部件。请将维修工作交由合格的维修人员处理。
- 存在触电风险，请仅在室内的干燥位置使用。
- 切勿用湿手操控机器人或充电座。
- 只能在室温环境中存放和操作您的机器人。
- 如果要清扫的房间有阳台，应使用物理屏障防止其进入阳台，确保安全运作。



注意

- 请勿在地板上有裸露电源插座的地方操作机器人。
- 如果该设备穿过并拖动电源线，桌子或架子上的物品可能会被拉下来。使用该设备前，请收拾衣服、散开的纸张、百叶窗或窗帘拉线、电源线和任何易碎物品。
- 请注意机器人会自行移动。在机器人运作的地方小心行走，以免踩踏。
- 请勿使用该设备吸起尖锐物体、玻璃或者任何燃烧或冒烟的物品。

注意

- 此款机器人只能在干燥的地面上使用。请勿使用该设备吸取液体。请勿让机器人和充电座受潮。
- 请勿在机器人的顶部放置任何物品。
- 充电器触点受污可能会导致机器人无法为电池充电。

充电座



警告

- 请勿将充电座与损坏的电源线或插头一起使用。必须更换已损坏的电源线或插头。
- 在清洁或维护前，请务必将您的机器人与充电座断开连接。

- 仅使用随附的电源装置为机器人充电。随附的电源装置提供与机器人上的输入标记所对应的安全超低电压，这是维持安全操作所必需的。
- 为防止机器人跌落到楼下，请确保充电座的位置与楼梯保持至少 1.2 米（4 英尺）的距离。

注意

- 产品不得与任何类型的电源转换器一起使用。使用电源转换器将立即导致保修失效。
- 如果您生活在容易受雷暴影响的区域，我们建议您采取其他浪涌保护措施。可使用电涌保护器来保护充电座，以防严重的雷暴对其造成损害。

电池



警告

- 请勿拆卸、挤压、加热到 176° F (80° C) 以上或焚烧。遵循制造商的说明。
- 请勿用金属物体接触电池接头或将电池浸入液体中，这样会造成电池短路。请勿使电池遭受机械冲击。
- 定期检查电池组是否存在任何损坏或泄漏迹象。请勿对损坏或泄漏的电池组进行充电，请勿让液体接触皮肤或眼睛。如果已经接触，则需用大量清水冲洗接触区域并及时就医。将电池放在密封的塑料袋中，并根据当地的环境法规回收或安全处置，或交由当地 iRobot 授权服务中心处理。



注意

- 儿童应在监督下使用电池。如果误吞电池，请立即就医。

注意

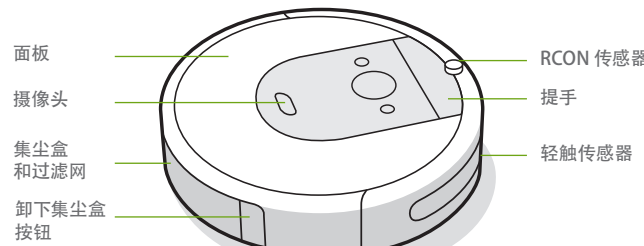
- 在回收或处理前，必须将电池组从机器人中取出。
- 为获得最佳效果，请仅使用机器人自带的 iRobot 锂离子电池。
- 请仅使用 iRobot 机器人随附的充电器或者 iRobot 指定的 iRobot ADE-N2 型号充电座为本产品附带的 iRobot 锂离子电池 ABL-D1 充电。请勿使用不可充电电池。仅使用本产品附带的可充电电池。如需更换，请购买相同的 iRobot 电池或联系 iRobot 客户服务，了解备用电池选项信息。
- 长期存放前，请务必进行充电并取出机器人和配件中的电池。



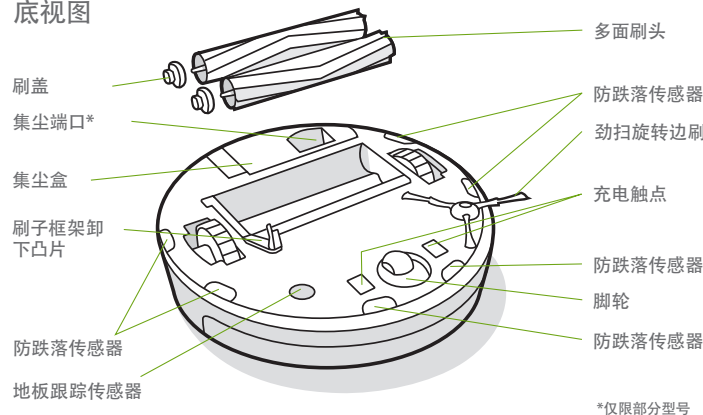
注意: 若要进行电池回收，请访问 call2recycle.org 或致电 1-800-822-8837

关于 Roomba® 扫地机器人

顶视图

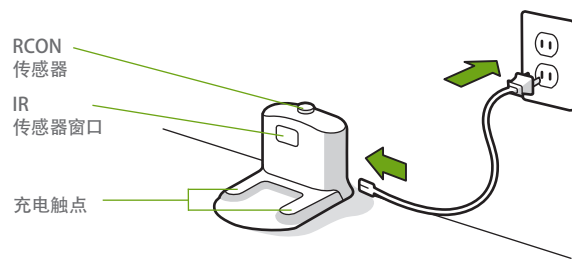


底视图

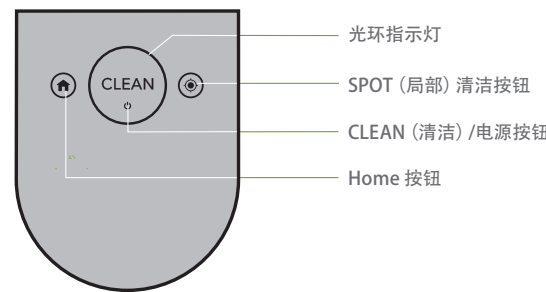


*仅限部分型号

Home Base™ 充电座

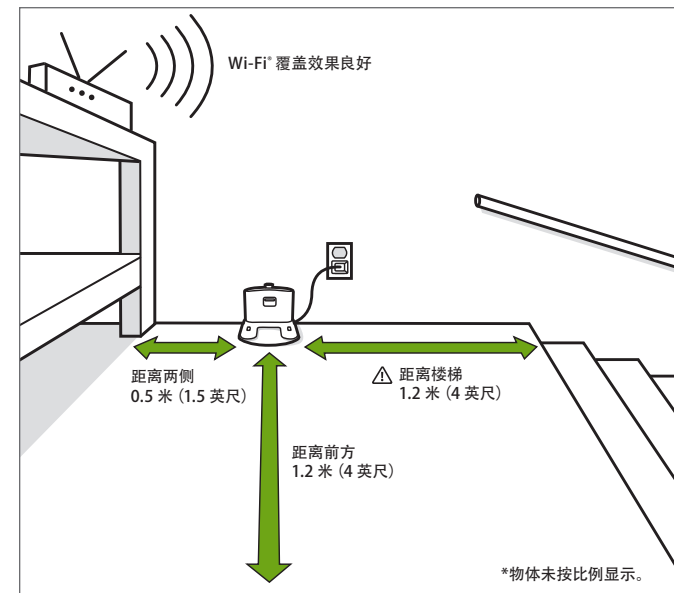


按钮和指示灯



使用 Roomba® 扫地机器人

放置 Home Base™ 充电座



⚠ 警告: 为防止机器人跌落到楼下, 请确保充电座的位置与楼梯保持至少 1.2 米 (4 英尺) 的距离。

充电



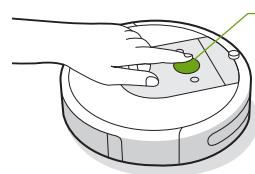
充电时显示白色光环
白色常亮: 电池已充满
白色闪烁: 正在充电
1 分钟后关闭以节省电量

- 将机器人放到充电座上以激活电池。
- 📖 **注意:** 您的机器人已预充部分电量, 但我们建议您在开始首次清洁工作之前, 先将机器人充电 3 小时。
- 充电时如果 CLEAN (清洁) 文字闪烁, 说明机器人正在进行清洁工作, 并会在充电完成后自动从停止清洁的位置继续清洁。
- 机器人位于充电座上时的功耗很小。在不使用机器人时, 可将其置于更低功耗状态。有关此低能耗待机模式的说明和详细信息, 请参阅 iRobot HOME 应用程序。
- 如需长期存放, 请将机器人从充电座上取下, 并按住 🏠 10 秒以关闭机器人。请将机器人存放于阴凉、干燥处。

清洁



请在开始清洁之前收拾地面上的杂物。经常使用机器人可保持地板清洁。



只需按下 CLEAN (清洁)
轻击开始/暂停/恢复
长按 3 秒结束工作

- 您的机器人将自动探索并清洁您的家。清洁工作结束时和需要充电时，机器人将返回充电座。
- 要使机器人返回其充电座，请轻击 。蓝色光环模式表示机器人正在寻找充电座。
- 当机器人检测到特别脏污的区域时，它将进入 Dirt Detect™ 模式，前后移动以便更彻底地清洁地面。光环指示灯将呈蓝色闪烁。
- 轻击 以局部清洁指定区域。机器人将以 1 米 (3 英尺) 左右的直径螺旋式向外环绕，然后绕回起始点。光环指示灯将显示蓝色螺旋。

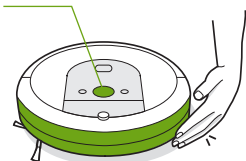


当机器人感应到需要清空其集尘盒时，光环指示灯将亮起，呈现红色的向后清扫动作。

故障排除

- 机器人会通过发出语音报警和光环指示灯呈现红色来告知您出现故障。按下 CLEAN (清洁) 或轻敲缓冲器可了解详细信息。通过 iRobot HOME 应用程序可获得进一步的支持和教学视频。

红色光环



电池电量低。请充电。

- 在离开充电座静止 90 分钟后，机器人将自动停止其清洁工作。

电池安全和运输

为获得最佳效果，请仅使用机器人自带的 iRobot 锂离子电池。

警告：锂离子电池和包含锂离子电池的产品受到严格的运输法规的约束。如果您出于检修、旅行或其他任何原因需要运输本产品，必须遵守以下货运说明。

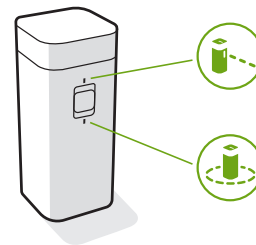
- 运输前必须关闭电池。
- 请将机器人从充电座上取下，并按住 10 秒以关闭机器人。所有指示灯都将熄灭。
- 将产品装入原包装。
- 仅允许采用陆运方式 (不得空运)。
- 如果您需要进一步帮助，请联系我们的客户服务团队或访问 global.irobot.com。

配件

双模式 Virtual Wall® 虚拟墙屏障

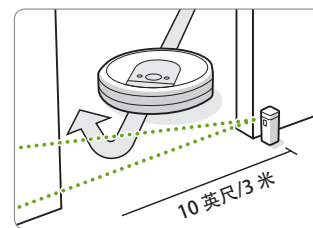
注意：为获得最佳效果，请放置在距离充电座至少 2.5 米 (8 英尺) 的地方。

使用双模式 Virtual Wall® 虚拟墙屏障可让机器人始终待在您打算清扫的区域 - 并远离您不打算清扫的区域。它会建立一道只有机器人才能看到的隐形屏障。在两次清洁之间，您可以让设备在原位置运行。



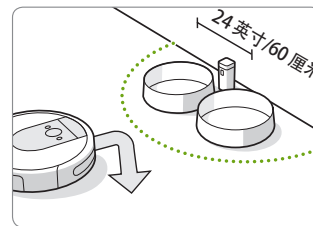
根据需求选择模式：

虚拟墙模式：当开关位于 Virtual Wall 虚拟墙位置时 ()，该设备将创建一个线性屏障，以遮挡最大宽度为 3 米 (10 英尺) 的区域。



注意：这一屏障在进一步远离该设备 (请参阅图示) 时，会变得更宽。

Halo 虚拟墙防撞模式：将开关切换到 Halo 位置 ()，以创建一个圆形屏障。这将防止机器人接近您想要保护的区域，例如宠物碗区域、花瓶区域或桌底区域。Halo 屏障可以辐射以设备作为中心半径约 60 厘米 (24 英寸) 内的区域。



注意：在正常使用的情况下，电池将持续工作 8-10 个月左右。如果您在很长一段时间内不打算使用虚拟墙，请确保将其开关拨至“OFF”或中间位置。

保养和维护

保养和维护说明

为保持机器人以最佳状态运行, 请执行以下页面中的步骤。

iRobot HOME 应用程序中还提供了其他教学视频。如果您发现机器人吸取的地面污垢较少, 请清空集尘盒、清洁过滤网并清洁刷子。

部分	保养频率	更换频率*
集尘盒	根据需要清洗集尘盒	
过滤网	每周清洁一次 (如果您饲养宠物, 则每周两次)。不可水洗。	每 2 个月一次
集尘盒已满传感器	每 2 周清洁一次	
前脚轮	每 2 周清洁一次	每 12 个月一次
劲扫旋转边刷和多面刷头	每月清洁一次 (如果您饲养宠物, 则每月清洁两次)	每 12 个月一次
传感器和充电触点	每月清洁一次	

 **注意:** iRobot 制造多种不同的备用零件和组件。如您需要备用零件, 请联系 iRobot 客户服务了解更多信息。

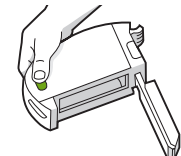
*更换频率可能因具体情况而异。如果出现可见磨损, 应更换零件。

清空集尘盒

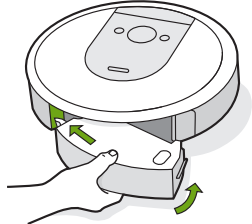
- 1 按下卸下集尘盒按钮, 卸下集尘盒。



- 2 打开集尘盒盖以清空集尘盒。

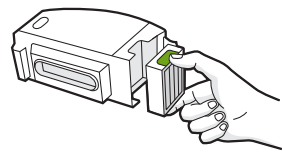


- 3 将集尘盒装回机器人。



清洁过滤网


- 1 卸下集尘盒。抓住过滤网的两端并向外拉, 取下过滤网。



- 2 对着垃圾桶轻敲过滤网, 除去脏物。

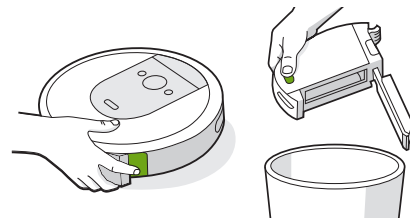


- 3 脊状把手朝外, 重新插入过滤网。将集尘盒装回机器人。

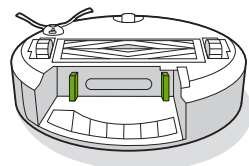
 **重要提示:** 如果过滤网未正确安装, 则机器人将无法运行。每两个月更换一次过滤网。

清洁集尘盒已满传感器

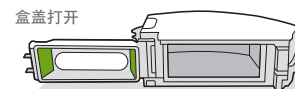
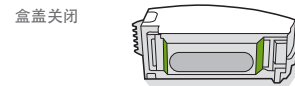
- 1 卸下集尘盒并清空。



- 2 使用清洁的干布擦拭内部传感器




- 3 使用清洁的干布擦拭集尘盒盖。



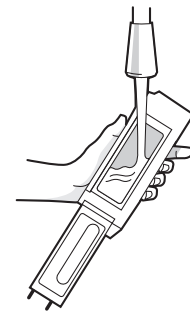
6 有关更多信息, 请访问: global.irobot.com


清洗集尘盒

 **重要提示:** 请勿清洗过滤网。在清洗集尘盒之前, 请卸下过滤网。

- 1 卸下集尘盒、取下过滤网并打开集尘盒盖。

- 2 用温水冲洗集尘盒。



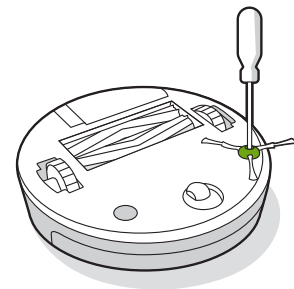
 **注意:** 请勿将集尘盒放入洗碗机中清洗。

- 3 确保集尘盒完全晾干。重新插入过滤网并将集尘盒装回机器人。

清洁劲扫旋转边刷

- 1 使用硬币或小螺丝刀拧松固定劲扫旋转边刷的螺丝。

- 2 拉出劲扫旋转边刷。清除任何毛发和/或脏物, 然后重新安装边刷。

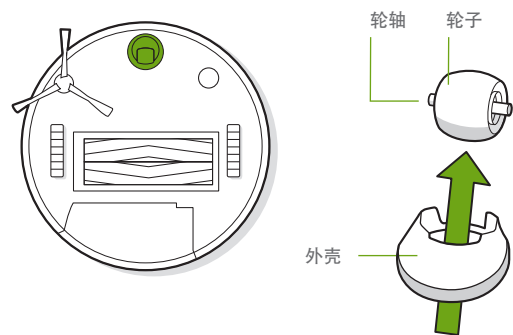


5 有关更多信息, 请访问: global.irobot.com

Roomba® i 系列用户手册 6

清洁前脚轮

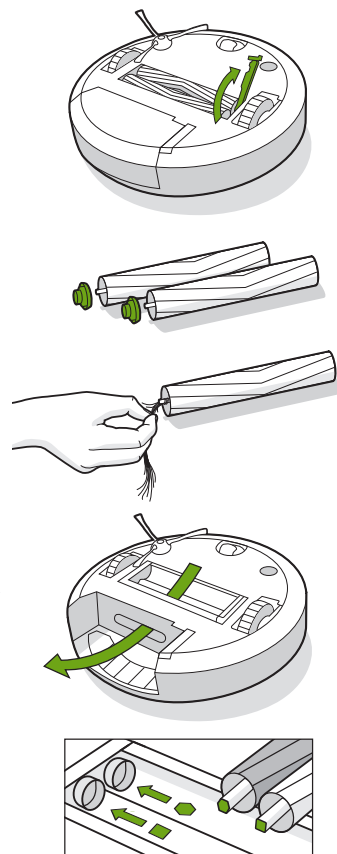
- 1 用力拉前轮模块，以将其从机器人中取出。
- 2 用力拉轮子，将其从外壳上拆除（参见下图）。
- 3 清除轮槽内的脏物。
- 4 完成后，重新安装所有部件。确保轮子发出喀嗒声，代表其已固定到位。



*** 重要提示：**被毛发与脏物阻碍的前轮会损坏地板。如果轮子在清洁后无法自由旋转，请联系客户服务。

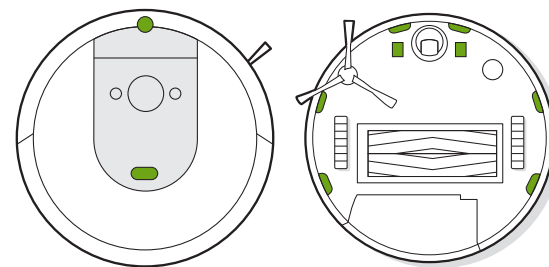
清洁多面刷头

- 1 捏住刷子框架卸下凸片，抬起凸片并清理阻塞物。
- 2 从机器人上取下刷头。从刷头的两端取下刷盖。清除盖子下方缠绕的毛发或脏物。重新装上刷盖。
- 3 清除刷头另一端的方形和六角形柱上的毛发或脏物。
- 4 从机器人中取出集尘盒，清除真空吸尘路径中的脏物。
- 5 将刷头重新安装到机器人中。确保刷头柱的形状与清洁头模块上的刷头图标的形状一致。

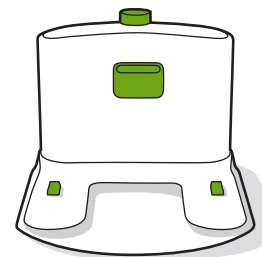


清洁传感器、摄像头窗口和充电触点

- 1 用干净的干布擦拭传感器、摄像头窗口和充电触点。



*** 重要提示：**请勿将清洁剂或清水喷洒在传感器或传感器开口上。



iRobot 客户服务

中国大陆地区（不包括：港澳台）

如果对您的 Roomba 产品有疑问或意见，请您联系 iRobot。

您可以访问：www.irobot.cn

您可以使用微信扫描下方二维码，关注 iRobot 官方微信公众号得到服务支持。



如果您希望得到电话支持，请拨打 400-9210-856 联系我们的客户服务团队。

iRobot 客户服务时间：

- 周一到周五 9:00 - 21:00
- 周六到周日 9:00 - 18:00

公众假期及法定节假日：休息

客服中心邮箱：support.CN@iRobot.com

要查看有关欧盟符合性声明的信息，请访问 www.irobot.com/compliance。

本产品在美国设计，由广州艾罗伯特机器人技术咨询有限公司授权深圳建溢宝电子有限公司制造 (KY)
公司地址：广州市天河区林和西路161号中泰国际广场A2801
电话：400 921 0856
厂址：深圳市宝安区罗燕街道罗田社区第三工业区象山大道5号

本产品在美国设计，由广州艾罗伯特机器人技术咨询有限公司授权捷普电子（广州）有限公司第一分公司制造 (JB)
公司地址：广州市天河区林和西路161号中泰国际广场A2801
电话：400 921 0856
厂址：广州经济技术开发区东区连云路388号

包装及机身序列号头两位字母代表生产方及地址

产品中有害物质成份及含量表

部件名称	有害物质					
	铅 (Pb)	汞 (Hg)	镉 (Cd)	六价铬 (Cr(VI))	多溴联苯 (PBB)	多溴二苯醚 (PBDE)
电池包 (ABL-D1)	X	O	O	O	O	O

本表格依据SJ/T 11364 的规定编制。

“O”：表示该有害物质在该部件所有均质材料中的含量均在 GB/T 26572 规定的限量要求以下。

“X”：表示该有害物质至少在该部件的某一均质材料中的含量超出 GB/T 26572 规定的限量要求。

当所有在中国销售的电子电气产品相关部分标有环保使用期限的标识，是指在正常使用条件下如温度、湿度，用户正常使用产品时不会对环境造成严重污染或对人身财产有严重损害的期限。



电池包：仅适用于指定的可充电电池包

法规信息

此设备符合 FCC 规则第 15 部分和 ICES-003 的要求。操作本设备应遵循以下两个条件：(1) 本设备不得产生有害干扰，(2) 本设备必须能够承受受到的任何干扰，包括可能导致非正常使用的干扰。

本设备符合加拿大工业部免许可 RSS (Industry Canada license-exempt RSS) 标准。操作本设备应遵循以下两个条件：1) 本设备不得产生干扰，2) 本设备必须能够承受任何干扰，包括可能导致设备非正常使用的干扰。

- 未经 iRobot Corporation 明确批准而进行更改或修改，可能导致用户对设备的操作权限失效。
- 根据 FCC 规则第 15 部分以及 ICES-003 规则，本设备经过测试表明符合 B 级数字设备的限制。这些限制旨在为居民区内安装提供合理保护，以防止居民受到有害干扰。本设备产生、使用并发射射频能量，如未按说明安装与使用，可能会对无线电通信产生有害干扰。然而，不保证特定安装情况下一定不会对无线电通信产生干扰。如果此设备确实对无线电或电视信号的接收造成有害干扰（可通过打开和关闭设备判断），建议用户尝试以下一种或多种措施来排除干扰：

- 重新定向或重新定位接收天线。
- 增加设备与信号接收器之间的距离。
- 将设备连接的插座与信号接收器连接的插座置于不同的电路中。
- 向商家或经验丰富的无线电/电视技术人员寻求帮助。
- 根据加拿大工业部的规定，此无线电发射器仅在使用经加拿大工业部批准的天线类型时才能运行，且不能超过批准的发射器最大增益。为了减少对其他用户带来潜在无线电干扰，选择天线类型及其增益时应使等效全向辐射功率 (e.i.r.p.) 不高于成功通信所需要的功率。
- FCC 辐射声明：此产品符合 FCC §2.1093(b) 中规定的 RF 辐射限值，此限值针对不可控环境设置，可确保此手册中描述的特定操作安全无虞。
- ISED 辐射声明：此产品符合加拿大标准 RSS-102 中规定的 RF 辐射限值，此限值针对不可控环境设置，可确保此手册中描述的特定操作安全无虞。

若要进行电池回收，请访问 call2recycle.org 或致电 1-800-822-8837



iRobot®

©2018 iRobot Corporation, 8 Crosby Drive, Bedford, MA 01730 USA。保留所有权利。iRobot、Roomba、iAdapt 和 Virtual Wall 是 iRobot Corporation 的注册商标。Home Base 和 Dirt Detect 是 iRobot Corporation 的商标。Wi-Fi 和 Wi-Fi 徽标是 Wi-Fi Alliance 的注册商标。

